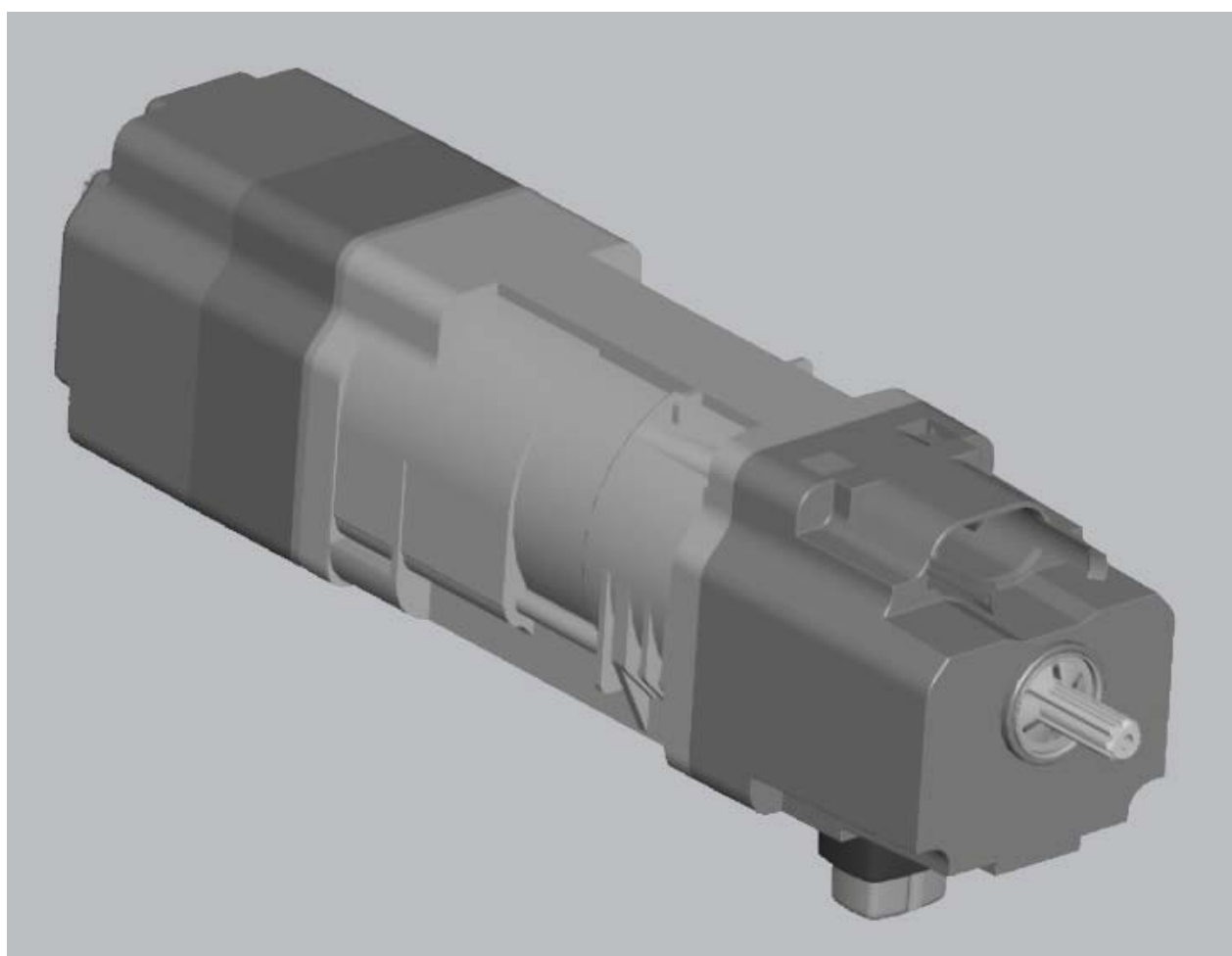


ŽALUZIOVÝ POHON

J4 WT

NÁVOD K MONTÁŽI A POUŽITÍ



OBSAH

1	Všeobecné informace	3
1.1	Všeobecné bezpečnostní pokyny	3
1.2	Prohlášení o shodě	4
1.3	Technické údaje	4
2	Instalace	5
2.1	Montáž	5
2.1.1	Profil 57x51 mm a 58x56 mm otevřený dolů	5
2.1.2	Profil 57x51 mm a 58x56 mm otevřený nahoru	6
2.1.3	Profil 78x67 mm otevřený dolů	7
2.1.4	Profil 67x66 mm otevřený dolů	8
2.2	Elektrické zapojení	9
3	Nastavení koncových poloh	10
3.1	Horní koncová poloha	10
3.2	Dolní koncová poloha	10
3.3	Nastavení koncových poloh bez nastavovacího kabelu	11
4	Návrat do výrobního stavu; možné závady a jejich odstranění	11
4.1	Návrat do výrobního stavu	11
4.2	Možné závady a jejich odstranění	11

1 VŠEOBECNÉ INFORMACE

Tento Návod k montáži a použití si pečlivě přečtěte dříve, než začnete s montáží, zapojením a uváděním pohonu J4 WT do provozu. Přísně dodržujte všechny pokyny a zejména bezpečnostní upozornění v něm uvedená. Somfy nenese zodpovědnost za žádné závady a škody, které vzniknou nedodržením pokynů a postupů, uvedených v tomto Návodu k montáži a použití.

Pohon J4 WT (WT = horní i dolní koncová poloha se nastavuje elektronicky) je určen pro motorové ovládání venkovních žaluzií. Horní i dolní koncová poloha se nastavuje pomocí univerzálního montážního kabelu Somfy (objednává se samostatně). Horní koncovou polohu je možné určit také vypnutím pomocí nárazového spínače, tzv. "hříbku", který je součástí dodávky.



Vybité nebo vadné baterie nevyhazujte do kontejnerů na směsný komunální odpad. Odevzdávejte je na sběrných místech k tomu určených.

1.1 Všeobecné bezpečnostní pokyny



Pro zajištění bezpečnosti osob je bezpodmínečně nutné dodržovat tyto pokyny. Špatně provedená montáž může způsobit vážná poranění. Návod k montáži a použití uschovejte.

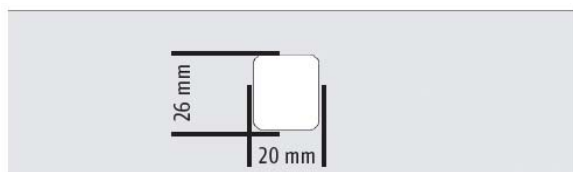
- Pohon, jeho krouticí moment a doba chodu musí být zvoleny tak, aby odpovídaly koncovému výrobku.
- Je povoleno používat pouze originální příslušenství Somfy (adaptéry, uložení, konektory, přívodní kabel apod.)
- Instalaci, připojení k elektrorozvodné síti, zkoušení a uvedení do provozu smí provádět pouze osoba s odbornou elektrotechnickou kvalifikací odpovídající platným předpisům.
- Správná a bezchybná funkce zařízení je zaručena pouze tehdy, pokud instalace a montáž byla provedena pečlivě a řádně v souladu s Návodem k montáži a použití, pokud je zajištěn dostatečně dimenzovaný přívod napájecího napětí a pokud je pravidelně prováděna údržba.
- Pohyblivé součásti pohonů, které se nacházejí ve výšce menší než 2,5 m nad podlahou nebo jinou úrovní, z níž je zařízení dostupné, musí být opatřeny odpovídajícími kryty.
- Zařízení nesmí být používáno, vykazuje-li jakékoli známky poškození (nadměrné opotřebení, poškozený přívodní kabel nebo upevňovací spony, špatně nastavené koncové polohy apod.).
- Zařízení musí být chráněno proti neoprávněnému použití. Musí být provedena opatření, zamezující nechtěnému zapnutí.
- Děti musí být pod dozorem a nesmí jim být dovoleno hrát si se zařízením nebo pevně instalovanými ovládacími prvky. Dálkové ovládače je nutné udržovat mimo dosah dětí.
- Toto zařízení není určeno pro obsluhu osobami (včetně dětí) se sníženými fyzickými, psychickými nebo smyslovými schopnostmi, nedostatečnými znalostmi a/nebo zkušenostmi, pokud tyto osoby nejsou pod dozorem další osoby, která ručí za jejich bezpečnost a poskytuje jim informace a pokyny, potřebné k bezpečné obsluze zařízení.
- Před jakoukoliv činností na zařízení odpojte napájecí napětí a zajistěte, aby nemohlo dojít k jeho nechtěnému nebo neoprávněnému zapnutí.
- Zařízení nepoužívejte, pokud jsou v jeho blízkosti prováděny jiné činnosti (např. mytí oken).
- Dodržujte návod k montáži a obsluze, zejména pak bezpečnostní pokyny výrobce provozovaného zařízení.

1.2 Prohlášení o shodě

Prohlášení o shodě výrobce je možné získat na internetové adrese www.somfy.com/ce

1.3 Technické údaje

Výkres otvoru v profilu otevřeném nahoru:



Nárazový spínač je funkční při pohybu nahoru i dolů.



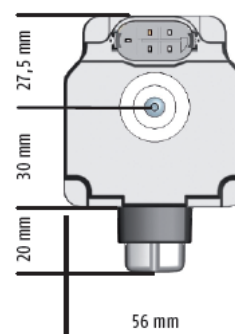
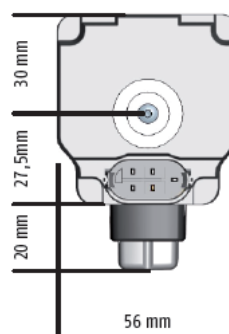
Kapacita koncových spínačů: 200 otáček

Směr otáčení: DOLŮ NAHORU



Nárazový spínač
na straně konektoru

Nárazový spínač
proti konektoru



	6 Nm	10 Nm	18 Nm
Délka	306 mm	321 mm	341 mm

	6 Nm	10 Nm	18 Nm
Napájecí napětí	230 V / 50 Hz		
Jmenovitý příkon	95 W	110 W	155 W
Rychlost otáčení	24 ot/min		
Max. doba chodu	6 minut		
Třída ochrany	I		
Krytí	IP 54		

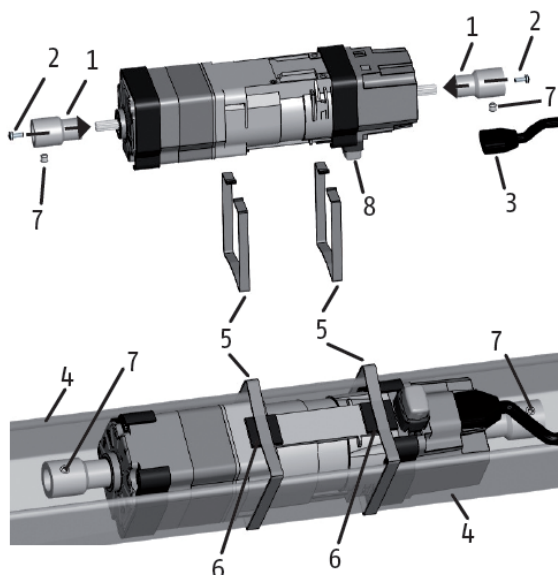
Technické změny vyhrazeny.

2 INSTALACE

2.1 Montáž

2.1.1 Profil 57x51 mm a 58x56 mm otevřený dolů

- Nasuňte na obě hřídele pohonu adaptéry (1) a přišroubujte je pomocí šroubů M3x8 (2).
☞ Utahovací moment 1,2 Nm
- Zastrčte přívodní kabel (3) do konektoru pohonu.
- Nárazový spínač (8) (hříbek) musí být osazen na straně konektoru přívodního kabelu.
- Vložte pohon do profilu (4).
- Upevněte pohon v profilu (4) pomocí upínacích spon (5). Mezi pohon a sponu vložte odhlučňovací vložku (6).
- Pomocí červíků (7) upevněte hnací hřídel žaluzie v adaptérech (1).

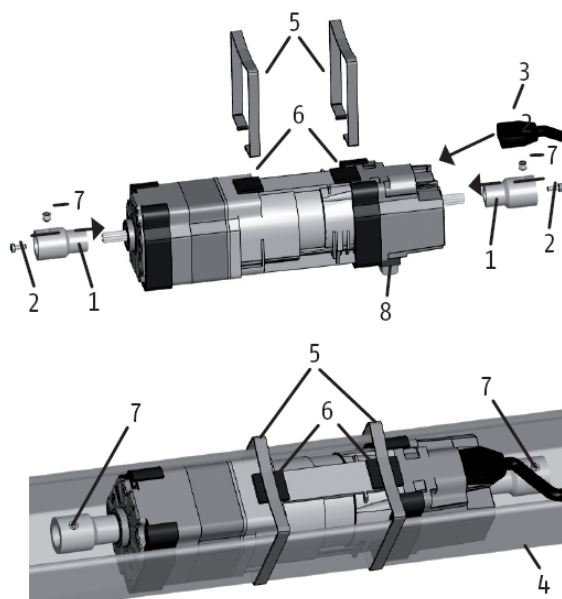


Pokud není přitlačná síla spon (5) dostatečná, lze ji zvýšit nalepením až tří kusů odhlučňovacích vložek (6) na sebe.

2.1.2 Profil 57x51 mm a 58x56 mm otevřený nahoru

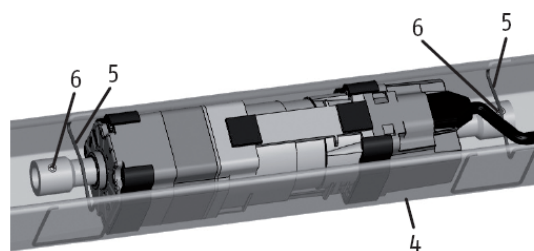
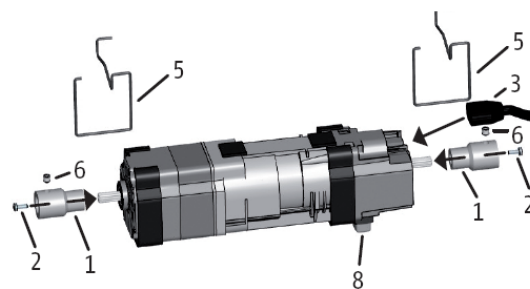
Vnější spony

- Nasuňte na obě hřídele pohonu adaptéry (1) a přišroubujte je pomocí šroubů M3x8 (2).
☞ Utahovací moment 1,2 Nm
- Zastrčte přívodní kabel (3) do konektoru pohonu.
- Nárazový spínač (8) (hříbek) musí být osazen na opačné straně, než je konektor přívodního kabelu.
- Vložte pohon do profilu (4)
☞ Umístěte správně nárazový spínač do otvoru, vyseknutého v profilu.
- Upevněte pohon v profilu (4) pomocí upínacích spon (5). Mezi pohon a sponu vložte odhlučňovací vložku (6).
- Pomocí červíků (7) upevněte hnací hřídel žaluzie v adaptérech (1).



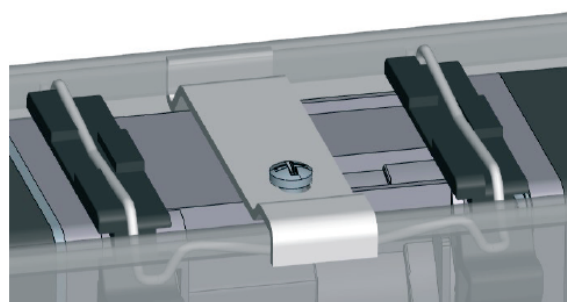
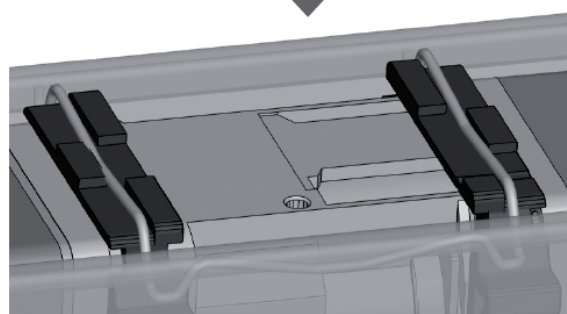
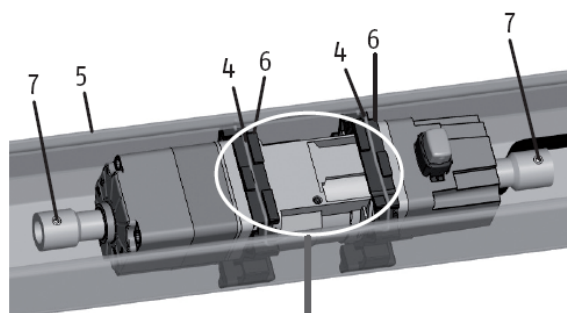
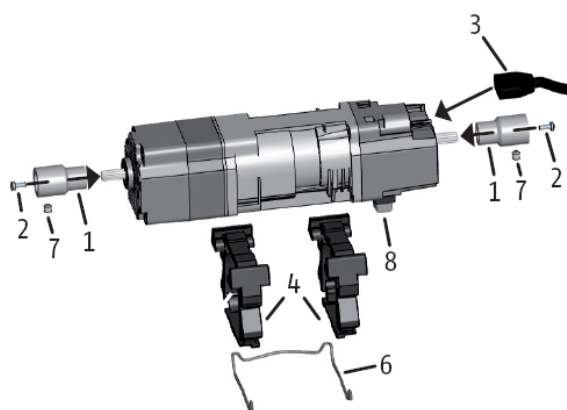
Vnitřní spony (POZOR - možné použít pouze pro pohony do 10 Nm!)

- Nasuňte na obě hřídele pohonu adaptéry (1) a přišroubujte je pomocí šroubů M3x8 (2).
☞ Utahovací moment 1,2 Nm
- Zastrčte přívodní kabel (3) do konektoru pohonu.
- Nárazový spínač (8) (hříbek) musí být osazen na opačné straně, než je konektor přívodního kabelu.
- Vložte pohon do profilu (4)
☞ Umístěte správně nárazový spínač do otvoru, vyseknutého v profilu.
- Upevněte pohon v profilu (4) pomocí upínacích spon (5).
- Pomocí červíků (6) upevněte hnací hřídel žaluzie v adaptérech (1).



2.1.3 Profil 78x67 mm otevřený dolů

- Nasuňte na obě hřídele pohonu adaptéry (1) a přišroubujte je pomocí šroubů M3x8 (2).
☞ Utahovací moment 1,2 Nm
- Zastrčte přívodní kabel (3) do konektoru pohonu.
- Upevněte na pohon dva adaptéry profilu (4).
- Nárazový spínač (8) (hříbek) musí být osazen na opačné straně, než je konektor přívodního kabelu.
- Vložte pohon do profilu (5).
- Upevněte pohon v profilu (5) pomocí upínacích spon (6).
- Pomocí červíků (7) upevněte hnací hřídel žaluzie v adaptérech (1).

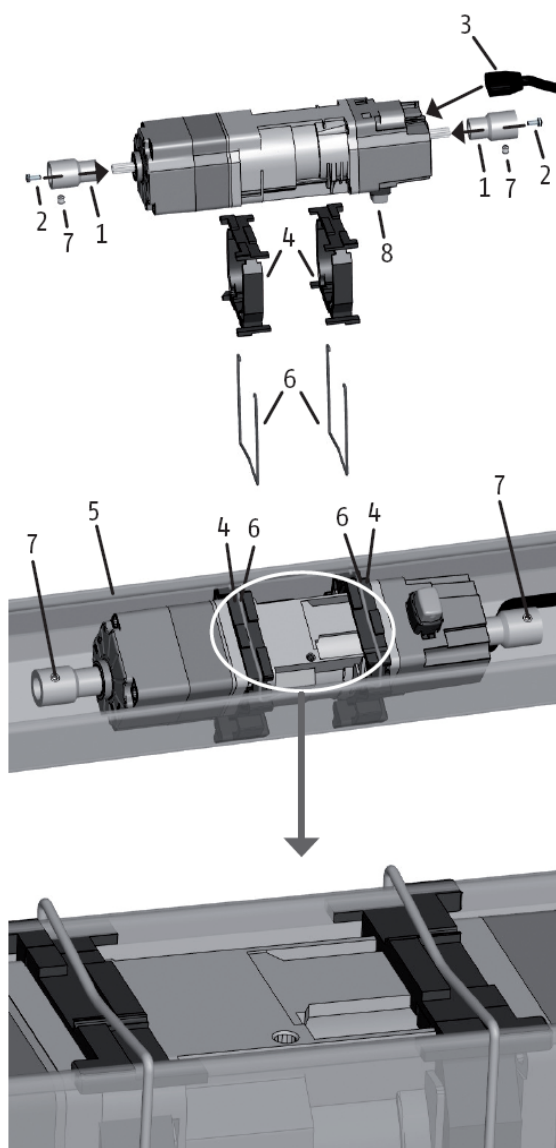


Pro pohony s krouticím momentem větším než 10 Nm

- Musí být použit dodatečný držák, který se přišroubuje dalším šroubem.
☞ Utahovací moment šroubu max. 4 Nm.

2.1.4 Profil 67x66 mm otevřený dolů

- Nasuňte na obě hřídele pohonu adaptéry (1) a přišroubujte je pomocí šroubů M3x8 (2).
☞ Uťahovací moment 1.2 Nm
- Zastrčte přívodní kabel (3) do konektoru pohonu.
- Nárazový spínač (8) (hříbek) musí být osazen na opačné straně, než je konektor přívodního kabelu.
- Upevněte na pohon dva adaptéry profilu (4).
- Vložte pohon do profilu (5).
- Upevněte pohon v profilu (5) pomocí upínacích spon (6).
- Pomocí červíků (7) upevněte hnací hřídel žaluzie v adaptérech (1).



2.2 Elektrické zapojení



POZOR - NEBEZPEČÍ!

Volně přístupné vodiče → nebezpečí dotyku a zásahu elektrickým proudem

- ☞ **Odpojte síťové napětí ze všech vodičů!**
- ☞ **Zajistěte, aby nemohlo dojít k jeho nechtěnému či nežádoucímu zapnutí!**




Tento výrobek Somfy smí být zapojen pouze osobou s elektrotechnickou kvalifikací, odpovídající příslušným předpisům (Vyhláška č. 50). Pro ni je určen tento návod. Tato osoba je také zodpovědná za dodržení všech platných předpisů a norem.



Po vestavbě je nutné zajistit možnost odpojení zařízení od síťového napájení. To lze provést např. tak, že zůstane přístupný konektor kabelu, vedoucího od pohonu.

L = fázový vodič


N = nulový vodič

 = PE - ochranný vodič

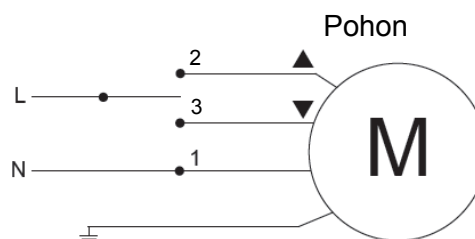
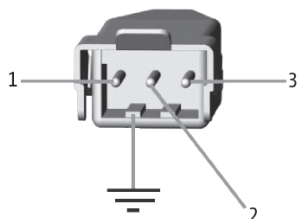
1 = N = nulový vodič

2 = Nahoru / černý

3 = Dolů / hnědý

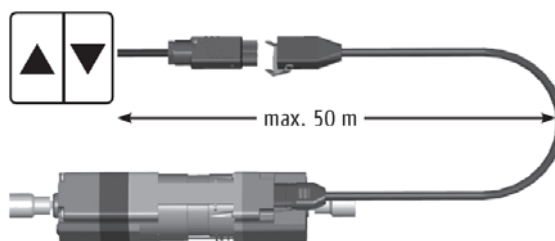
 = PE - ochranný vodič / žlutozelený

Zástrčka - zakončení kabelu od motoru



Použitelné ovládače:

- žaluziový ovládač s aretací / bez aretace, **s blokováním současným stiskem obou směrů**
- elektronická řídicí jednotka, reléový výstup (nelze použít řídicí jednotky s výstupem spínaným polovodičovými spínači)



Pohony J4 WT lze zapojovat paralelně (max. 3 pohony, celková délka kabelu max. 50 m). Dbejte přitom na správné zapojení vodičů (Nahoru, Dolů, N, PE).



Je zakázáno pro ovládání pohonu zapojit 2 nebo více ovládačů paralelně - nebezpečí současného zadání povelů Nahoru a Dolů a vymazání koncových poloh!



Pohon J4 WT se nesmí zapojovat na regulační oddělovací transformátor.

3 NASTAVENÍ KONCOVÝCH POLOH

Výrobní nastavení: pohon je dodáván nastavený v dolní koncové poloze, 120 otáček hřídele od horní koncové polohy

3.1 Horní koncová poloha

- Zapojte pohon na univerzální nastavovací kabel
- Stiskněte a držte asi 5 s stisknuté tlačítko "WT", (případně současně obě tlačítka Nahoru a Dolů na zkušebním kabelu s dvěma tlačítky bez blokování)
- Pohon se krátce pohne ve směru Nahoru, tlačítko (tlačítka) uvolněte
- ❖ Stiskněte tlačítko Nahoru
- Pohon se začne otáčet ve směru Nahoru, krátce se zastaví a pak se bude otáčet ve směru Nahoru
- Tlačítko držte stisknuté, dokud není dosažena požadovaná horní koncová poloha.

Opuštění programovacího režimu s uložením koncové polohy:

Stiskněte tlačítko Dolů, horní koncová poloha je uložena

Opuštění programovacího režimu bez uložení koncové polohy:

Stiskněte krátce tlačítko WT

- Pokud v režimu nastavování dojde k aktivaci nárazového spínače (hříbku), je do paměti pohonu jako horní koncová poloha uložena poloha těsně pod nárazovým spínačem (hříbkem).



3.2 Dolní koncová poloha

- Zapojte pohon na univerzální nastavovací kabel
- Stiskněte a držte asi 5 s stisknuté tlačítko "WT", (případně současně obě tlačítka Nahoru a Dolů na zkušebním kabelu s dvěma tlačítky bez blokování)
- Pohon se krátce pohne ve směru Nahoru, tlačítko (tlačítka) uvolněte
- ❖ Stiskněte tlačítko Dolů
- Pohon se začne otáčet ve směru Dolů, krátce se zastaví a pak se bude otáčet ve směru Dolů
- Tlačítko držte stisknuté, dokud není dosažena požadovaná dolní koncová poloha.

Opuštění programovacího režimu s uložením koncové polohy:

Stiskněte tlačítko Nahoru, dolní koncová poloha je uložena

Opuštění programovacího režimu bez uložení koncové polohy:

Stiskněte krátce tlačítko WT



3.3 Nastavení koncových poloh bez nastavovacího kabelu

- Žaluzie se musí nacházet mezi horní a dolní koncovou polohou
- **Poslední povel k chodu před nastavováním koncových poloh musí být Dolů**
- Po posledním povelu k chodu (Dolů) počkejte 5 s
- Stiskněte a asi 5 s držte stisknuté současně nárazový spínač (hříbek) a tlačítko pro povel Nahoru **nebo** Dolů
- Pohon se krátce pohne ve směru Nahoru
- Dále postupujte podle odstavce 3.1, resp. 3.2 počínaje bodem, označeným ❖

4 NÁVRAT DO VÝROBNÍHO STAVU; MOŽNÉ ZÁVADY A JEJICH ODSTRANĚNÍ

4.1 Návrat do výrobního stavu

- Připojte pohon na univerzální zkušební kabel
- Stiskněte a držte asi 15 s stisknuté tlačítko "WT", (případně současně obě tlačítka Nahoru a Dolů na zkušebním kabelu s dvěma tlačítky bez blokování)
- Pohon se dvakrát po sobě krátce pohne
- **Aktuální poloha žaluzie je uložena jako dolní koncová poloha**
- Horní koncová poloha se nachází 120 otáček hřídele pohonu nad touto dolní koncovou polohou

4.2 Možné závady a jejich odstranění

Pohon se neotáčí.

Ověřte:

- Správnost zapojení pohonu.
- Zda nedošlo k přehřátí pohonu a aktivaci vnitřní tepelné ochrany - počkejte, až pohon vychladne.
- Zda jsou použity správné kabely.