

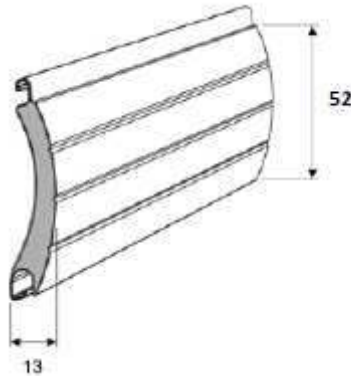
GARÁŽOVÁ ROLOVACÍ VRATA ALUPROF PA 52.

Technická specifikace:

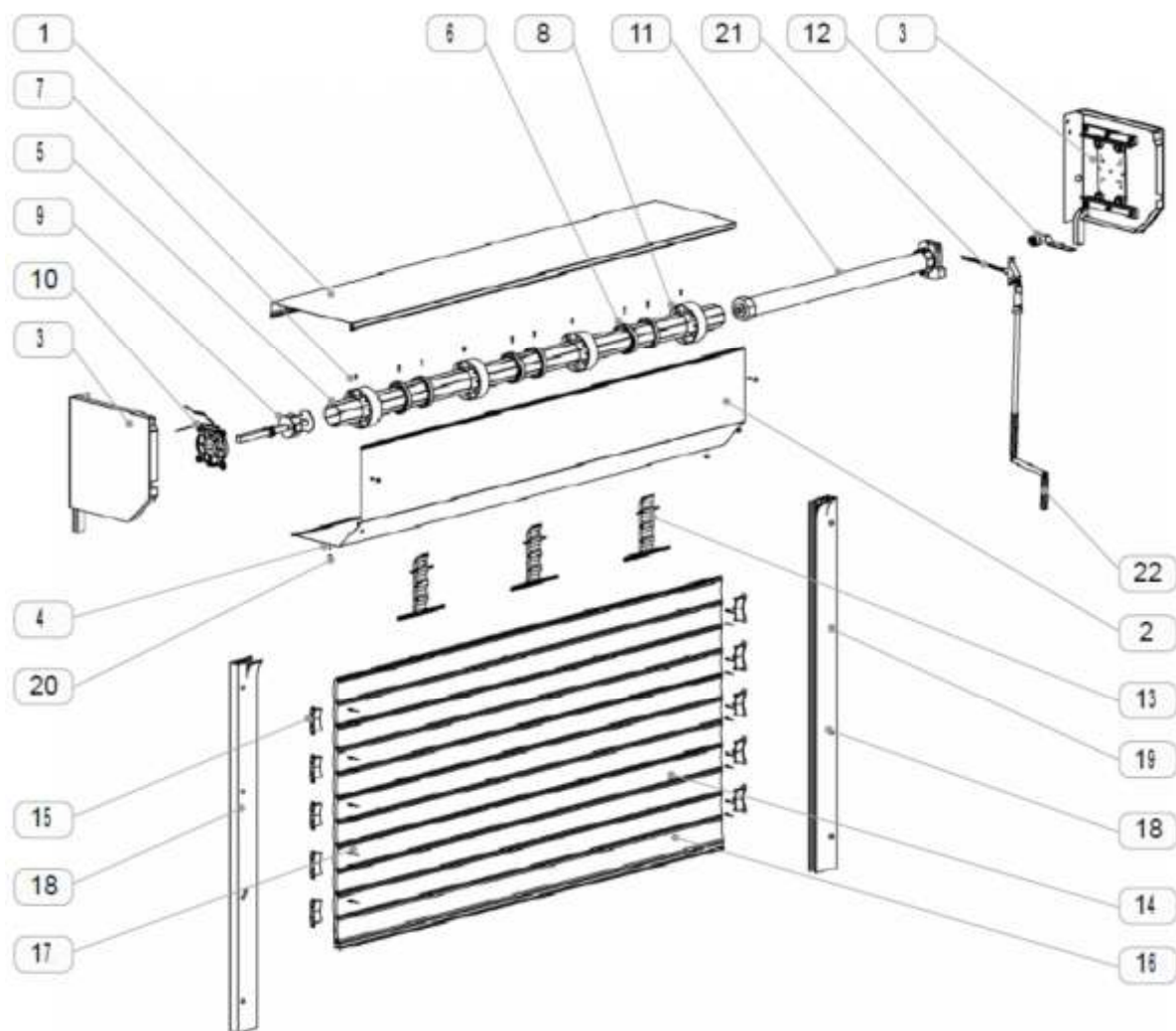
Jedná se o rolovací vrata s boxem z extrudovaného hliníku výšky 250 mm s horizontální 8-hrannou navíjecí hřídelí a pancířem tvořeným lamelami výšky 52 mm, vyplněné PUR izolační pěnou se zámkem. Součinitel tepelného prostupu vrat $U = 4,8-5,4 [W / m^2K]$

Boční vedení pancíře zajišťují vodící lišty z extrudovaného hliníku šířky 75 mm s povrchovou úpravou v RAL barvě. Vrata jsou standardně montovány před otvor, ale mohou být montovány také do otvoru. Poslední lamela vyčnívá z boxu cca 8 cm a zůstává ve vodících lištách.

Vrata standardně osazujeme motory ALUPROF a to mechanickými nebo s dálkovým přijímačem, popřípadě kombinace těchto motorů s elektromechanickou pádovou brzdou a nouzovou otevírací klikou. K motoru s přijímačem dodáme 2x dálkový ovladač – jedná se o klíčenkový dálkový ovladač / přívěšek.

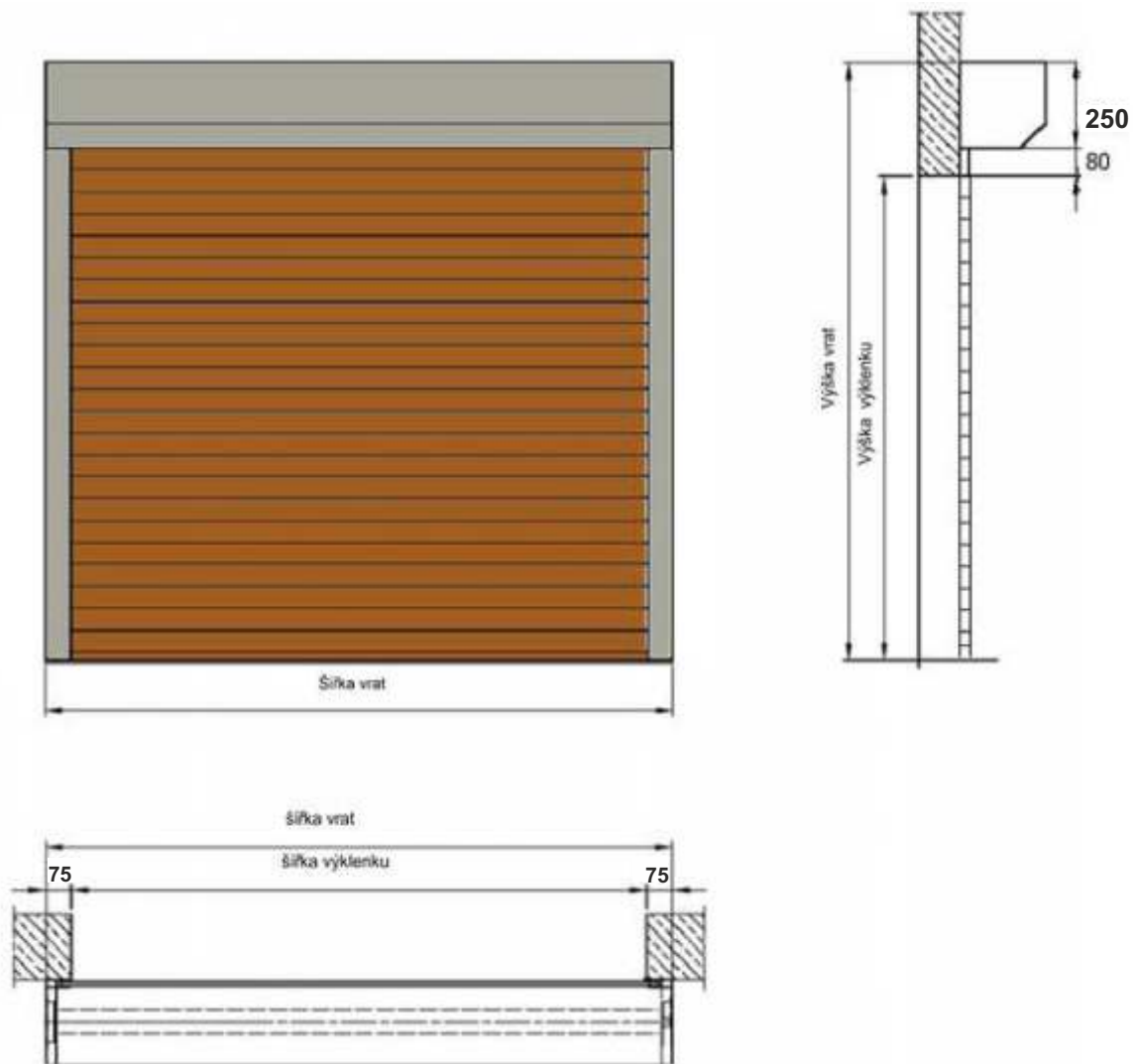


Obr.1 –Detail lamely PA52, výplň: PUR pěna



- | | |
|---|--|
| 1. SK/12/350 - ROLET. BOX VRCH. ČÁST | 13. WB D4 - ZÁVĚS BLOKÁDA |
| 2. SK/21/350 - ROLET. BOX SPOD. ČÁST | 14. PA 52 -PANCÍŘ ROLETY Z HLINÍKOVÉHO PROFILU |
| 3. BS 45/350 -BOČNÍ KRYT BOXU | 15. APA 77/2 - ZARÁŽKA K PROFILU |
| 4. SBS - POZINKOVANÝ VRUT 3,9 x 9,5 mm | 16. LOG/D anebo LOG/DU - SPODNÍ LIŠTA S PRYŽOVÝM TĚSNĚNÍM |
| 5. SW 7012 - OKTAGONÁLNÍ TRUBKA | 17. PN - HLINÍKOVÉ NÝTY |
| 6. PW 70 KROUŽEK K ZÁVĚSU BLOKÁDY | 18. PP 250 - VODICÍ LIŠTA |
| 7. HS/M-S - POZINKOVANÝ VRUT 3,9 x 16 mm | 19. ZP 13 - ZÁTKA PVC |
| 8. PZ 710 anebo PZ 713 - ZVĚŠŤOVACÍ KROUŽEK | 20. ZPK 10 - PODLOŽKA PVC S ČEPIČKOU |
| 9. OBS 70H - DRŽÁTKO Ø 70 mm S PŘESTAVITELNOU OSOU | 21. PKC 45, PKC 90, PKUC 45 anebo PKUC 90 - KARDANŮV KLOUB |
| 10. ZHI - SETRVAČNÁ BRZDA | 22. KRC anebo KRH - KLIKA |
| 11. SERVO MOTOR | |
| 12. ER2 - VODICÍ VÁLEČEK | |

Návod na vyměření:



Výška vrat = výška výklenku + výška boxu + 80mm

Výška výklenku: naměřená hodnota světlosti otvoru

Výška boxu: U vrat s lamelou PA 52 mm používáme box o velikosti 250 mm.

80 mm: přičítáme 80 mm vždy pro poslední lamelu, která nezajíždí až do boxu, zůstává ve vodících lištách.

Šířka vrat = šířka výklenku + 2 x 75 mm

Šířka výklenku: naměřená hodnota světlosti otvoru

75 mm: Rozměr šířky jedné vodící lišty, k šířce výklenku přičítáme 2x šířku lišty, tak aby vodící lišty lícovaly hrany otvoru a nezasahovaly do světlé šířky.

Návod na montáž rolovacích vrat PA 52

Standartní dodávka obsahuje:

- 1- Kompletní vratový box osazený navíjecí hřídelí, servopohonem, pádovou brzdou.
- 2- Vodící lišty a pancíř (pancíř je navinutý do role a zabalen v bublinkové fólii), aretační závěsy pro zavěšení pancíře.
- 3- Ovladače motoru, TEX šroubky a plastové krytky šroubů.
- 4- Návod na elektro-zapojení servopohonu

Motor i pádová brzda jsou z výroby spárovány s ovladači, po zapojení napájení tedy reagují dle povelů na dálkovém ovladači.

- 1- Provedeme montáž vodících lišt. Lišty mají z výroby předvrtané otvory pro šrouby.



- 2- Vybalíme box garážových vrat a osadíme ho pomocí tmů shora do upevněných vodících lišt. Na hřídeli jsou z výroby osazeny plastové distanční kroužky po uchycení aretačních závěsů pancíře.



- 3- Jakmile je box osazený, provrtáme v boxu na vhodném místě díru, abychom vyvedli napájecí kabel pohonu a spojili ho s napájecím kabelem 230 V. Po zapojení se motor zareaguje a pohne se lehce v obou směrech otáčení.



- 4- Namotaný pancíř osadíme na závěsy, které se nasadí do plastových kroužků na hřídeli. Pomocí dálkového ovladače sepne pohyb nahoru a postupně celý pancíř navineme a spodní konec zasuneme do vodících lišt. (při tomto úkonu pancíř celou dobu podepíráme, aby se náhle nevymotal, nebo někde nezasekl, raději navíjení několikrát přerušte a navíjejte postupně a opatrně aby nedošlo k poškození pancíře.)



- 5- Po namotání pancíře vyzkoušíme navíjení a funkčnost koncových dorazů a poté stačí nasadit čelní krycí plech boxu a zajistit ho přibalenými TEX šroubky a překrýt plastovou krytkou v barvě boxu.



- 6- Montáž je hotová

